



Jaarcijfers 2012 soa-polikliniek GGD Amsterdam: Stijgend aantal soa met name onder mannen die seks hebben met mannen

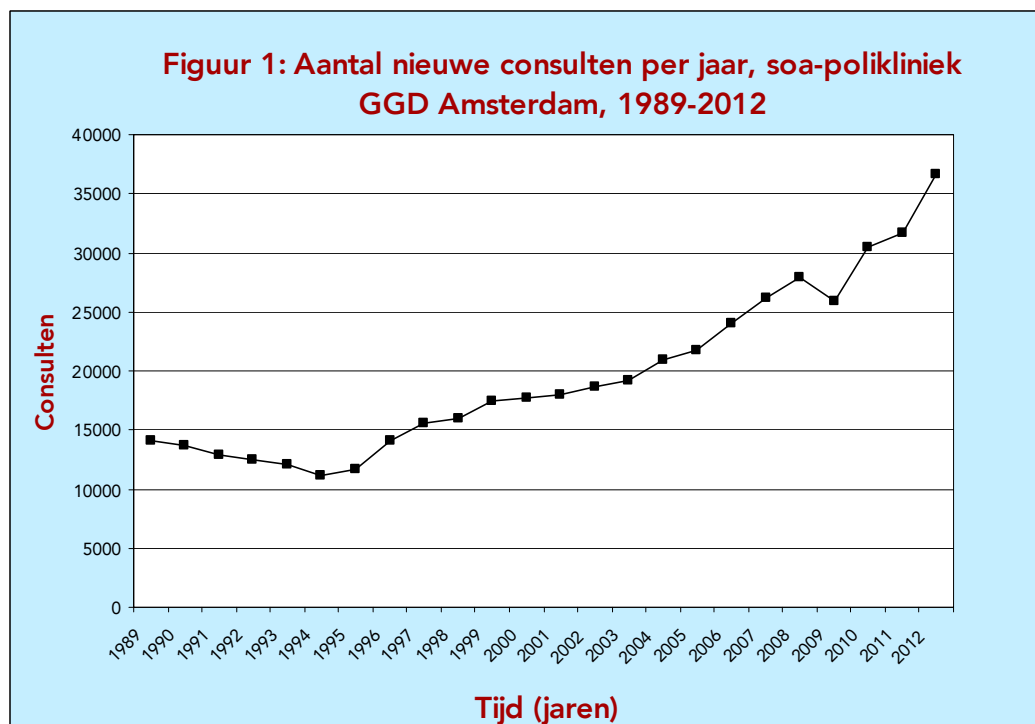
Samenvatting

In 2012 is het aantal consulten (ruim 36.000) met 16% gestegen ten opzichte van het voorgaande jaar. Door de bank genomen zijn de soa percentages onder bezoekers stabiel ten opzichte van 2011 (chlamydia, gonorrhoe en hiv respectievelijk 11,0%, 4,1% en 0,5% in 2012).

Onder mannen die seks hebben met mannen (MSM, homo- en biseksuele mannen) zijn er echter zorgwekkende stijgingen van soa. Zo verdubbelde het aantal gevallen van lymfogranuloma venereum (een agressieve chlamydia variant) onder MSM van 51 (0,6%) in 2011 naar 116 (1,2%) in 2012. Het merendeel van de mannen met LGV is tevens hiv seropositief. De diagnose hepatitis C in hiv positieve MSM nam toe van 11 in 2011 naar 29 in 2012. Van de 271 syfilis infecties werden er 161 onder hiv positieve MSM gevonden. Overigens is het percentage nieuwe hiv-infecties in 2012 binnen de groep MSM met 1,7% (120 infecties) nagenoeg gelijk aan 2011 (2,1%).

Consulten en populatie

Ieder soa-consult uitgevoerd bij bezoekers met een nieuwe zorgvraag en waarbij op alle soa's wordt getest, wordt als een nieuw consult geteld. In 2012 nam het aantal nieuwe soa consulten bij de soa-polikliniek van de GGD Amsterdam opnieuw toe tot 36.615. Ten opzichte van 2011 is dit een stijging van 16% (figuur 1). Van het totaal werden 1.716 consulten uitgevoerd bij het prostitutiecentrum P&G292, 1.554 tijdens het donderdagavondspreekuur, 1.007 bij het homocohort van de afdeling onderzoek, 841 via het testlab van de website MANtotMAN.nl, 200 in penitentiare

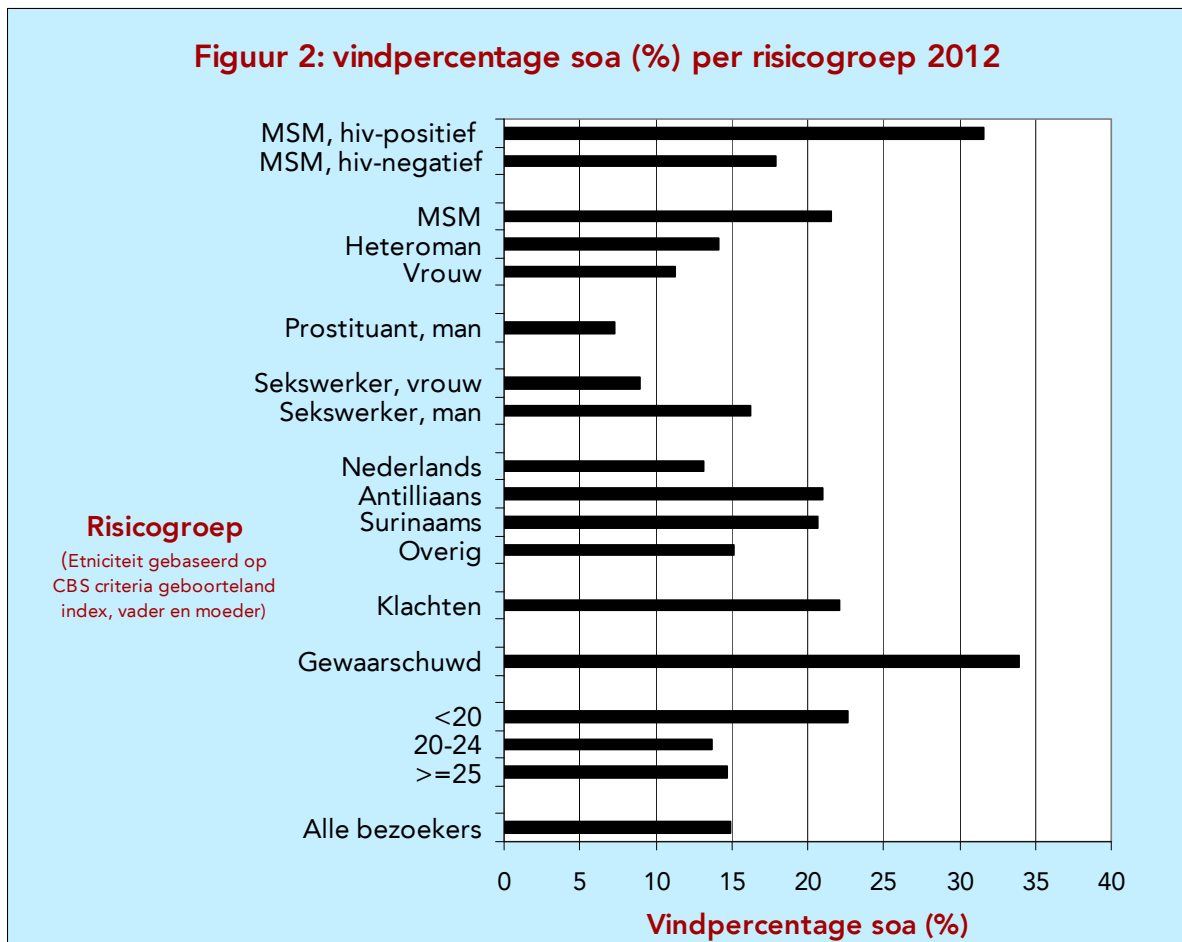


inrichtingen en 109 op ontmoetingslocaties voor homomannen.

Van de nieuwe consulten werd 44% uitgevoerd bij vrouwen, 29% bij heteromannen en 27% bij mannen die seks hebben met mannen (MSM). Van de bezoekers was 41% jonger dan 25 jaar en 6,2% jonger dan 20 jaar.

Gevonden soa-infecties

In 15% van de consulten werd een of meer van de 5 volgende infecties gevonden: chlamydia, gonorrhoe, syfilis, hepatitis B en hiv (tevens 15% in 2011). Het hoogste soa-percentage wordt gezien bij mensen die door een partner gewaarschuwd zijn voor een soa (34%, figuur 2), bij MSM met hiv (32%), jongeren onder de 20 jaar (23%), mensen met soa-klachten (22%), de totale groep MSM (22%), en mannelijke sekswerkers (16%). Bij cliënten met een Antilliaanse of Surinaamse achtergrond is het vindpercentage hoger dan bij een Nederlandse achtergrond (resp. 21%, 21% en 13%). Er hebben zich geen belangrijke verschuivingen voorgedaan in de percentages ten opzichte van 2011.



Gevonden soa

Chlamydia

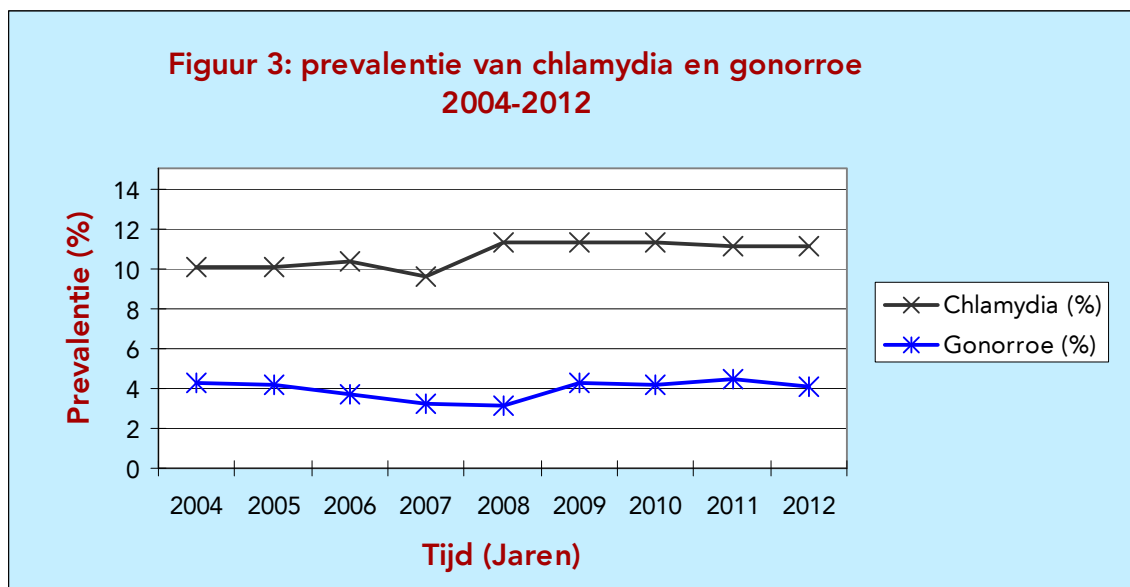
Chlamydia was ook in 2012 de meest voorkomende diagnose en werd 4.530 maal gesteld, een stijging van 16% ten opzichte van het aantal in 2011 (3.918). De prevalentie van chlamydia onder bezoekers van de soa-polikliniek bleef met 11% echter gelijk aan 2011 (figuur 3).

In 2.412 consulten bij personen jonger dan 25 jaar en zonder additioneel risico werd (conform de landelijke regeling) alleen op chlamydia getest, waarbij in 6,4% chlamydia werd gevonden. Bij aanvullend onderzoek in deze personen met chlamydia is geen gonorrhoe, hiv, syfilis of hepatitis B geconstateerd.

Het aantal LGV (een agressieve chlamydia variant) diagnoses bij MSM steeg zorgwekkend van 51 (0,6%) in 2011 naar 116 (1,2%) diagnoses in 2012.

Gonorrhoe

Het aantal diagnoses gonorrhoe is, ten opzichte van 2011, in 2012 met 1% toegenomen tot 1.769. De prevalentie van gonorrhoe bleef echter nagenoeg gelijk (4,4% in 2011; 4,1% in 2012, figuur 3). Bij MSM komt gonorrhoe het meeste voor, te weten in 10,0% van de consulten (9,9% in 2011).



Syfilis, hiv en hepatitis B en C

Infectieuze syfilis werd in 2012 in 271 consulten vastgesteld, een stijging met 28% ten opzichte van 2011. Syfilis werd met name onder MSM gevonden en bleef in deze groep nagenoeg gelijk ten opzichte van 2011 (2,4% in 2011, 2,6% in 2012). In 2012 werd 99% van de bezoekers die niet reeds bekend hiv-positief waren op hiv getest. De diagnose hiv werd 141 keer gesteld waarvan 120 bij MSM. Van deze nieuwe hiv-infecties bij MSM werd 13% gediagnosticeerd bij personen jonger dan 25 jaar (in 2011 was dat 10% van de 138 MSM met een nieuwe hiv-diagnose). Het percentage hiv-positieve uitslagen was in 2012 met 0,5% nagenoeg gelijk aan 2011 (0,6%); dit was ook het geval binnen de groep MSM (2012: 1,7% en in 2011: 2,1%). Bij 79 cliënten werd een infectieuze hepatitis B diagnose gesteld (2011: 93). Bij 29 MSM werd een nieuwe infectie met Hepatitis C gevonden (2011: 11).

PEP en vaccinatie risicogroepen

Bij de soa-polikliniek wordt advies gegeven over Post-Exposure Profylaxe (PEP) bij seksaccidenten. In 2012 kwamen 227 personen met een PEP verzoek naar de soa-polikliniek. In 126 gevallen was er een indicatie voor PEP en in 3 gevallen was de cliënt al hiv-positief.

Aan 509 MSM en 232 sekswerkers werd tijdens het consult een eerste vaccinatie tegen hepatitis B gegeven.

Jongeren / Sense

Dagelijks worden sense-sprekuren aangeboden. Hier kunnen jongeren tot 25 jaar terecht met hulpvragen op het gebied van seksualiteit, anticonceptie, ongewenste zwangerschap en seksueel geweld. Cliënten kunnen zich rechtstreeks aanmelden voor het sense-sprekuur of aanvullend aan een soa-consult worden doorverwezen. De spreekuren werden in 2012 vaker bezocht dan in 2011 (1.319 consulten, tegenover 1.250 consulten in 2011). In 2012 zijn daarnaast tegen consultvergoeding 210 sense-consulten verricht bij personen ouder dan 25 jaar (2011: 187), waarvan onder andere 142 bij prostituees, 23 bij vrouwen met een anticonceptievraag en 26 bij mannen met een seksualiteit vraag.

MSM

Onder mannen die seks hebben met mannen (MSM, homo- en biseksuele mannen) is er sprake van een zorgwekkende stijging van sommige soa. Zo verdubbelde het aantal gevallen van lymfogranuloma venereum (een agressieve chlamydia variant) onder MSM van 51 (0,6%) in 2011 naar 116 (1,2%) in 2012. 91% van de LGV diagnosen werden in hiv-positieve MSM gevonden. Van de 271 syfilis infecties werden er 161 (59%) onder hiv positieve MSM gevonden. De diagnose hepatitis C in hiv positieve MSM nam toe van 11 in 2011 naar 29 in 2012. Overigens is het percentage nieuwe hiv-infecties in 2012 binnen de groep MSM met 1,7% (120 infecties) nagenoeg gelijk aan 2011 (2,1%). In 2011 is gestart met het aanbieden van soa-onderzoek op locaties waar MSM elkaar ontmoeten. In totaal zijn 109 (2011: 91) consulten uitgevoerd waarbij in 21 (19,3%) gevallen een soa werd gediagnosticeerd.

Sekswerkers

Vrouwelijke en mannelijke sekswerkers kunnen voor soa-onderzoek en voor seksualiteitshulpverlening ook naar de spreekuren bij het prostitutiecentrum P&G292. In 2012 nam het aantal soa-onderzoeken daar toe van 1.531 in 2011 tot 1.716 in 2012. Tevens werd bij 270 P&G bezoeksters een aanvullend consult seksuele gezondheid verricht (2011: 274), waarvan er 128 (47%) jonger waren dan 25 jaar. In de meerderheid ging het hierbij om anticonceptie-adviezen (62%). In totaal werden 35 vrouwen verwezen voor ongewenste zwangerschap.